

# Aggiornamenti Argo presenze

## Indice generale

|   |    |
|---|----|
| Aggiornamento Presenze Vers. 2.2.6.....       | 2  |
| Aggiornamento Presenze vers. 2.2.5.....       | 3  |
| Aggiornamento Presenze Vers. 2.2.4.....       | 4  |
| Aggiornamento Presenze vers. 2.2.3.....       | 6  |
| Aggiornamento Presenze vers. 2.2.2.....       | 9  |
| Aggiornamento Presenze vers. 2.2.1.....       | 10 |
| Aggiornamento Presenze 2.2.0.....             | 11 |
| Aggiornamento PRESENZE 2.1.2 .....            | 13 |
| Aggiornamento ARGO PRESENZE 2.0.2.....        | 15 |
| Aggiornamento Argo presenze 2.0.1.....        | 15 |
| Aggiornamento Argo presenze Scuole 2.0.0..... | 16 |

## AGGIORNAMENTO PRESENZE VERS. 2.2.6

La versione 2.2.6 apporta principalmente delle correzioni ad alcuni problemi funzionali rilevati nelle precedenti release:

### **Compatibilità con struttura dati SQL v.11**

Sono stati corretti alcuni errori di compatibilità legati all'uso di Argo Presenze con strutture dati migrate alla versione 11 di SQL Anywhere Studio.

Da questa versione sarà quindi possibile usare il programma Presenze con database migrati alla versione suddetta.

### **IMPORTANTE:**

L'applicativo “Gestione Anni”, per ragioni di tipo tecnico, rimarrà comunque **NON compatibile con SQL 11**. Si prenda quindi nota che in caso di utilizzo di base dati SQL 11, **non saranno disponibili le procedure di cancellazione e di archiviazione degli anni**.

Vi consigliamo dunque, di porre particolare attenzione con la creazione di nuovi Anni/Periodi; in particolare, di **non creare mai nuovi anni/periodi prima della effettiva chiusura dell'anno/periodo corrente**.

### **Correzioni:**

- Corretta l'elaborazione della stampa di ritardi (nei calcoli generali) dei dipendenti che non iniziavano il loro servizio con l'anno scolastico.
- Corretto il conteggio del totale orario-previsto, per i dipendenti con cessazione di servizio in corso di mese.
- Corretti errori di segnalazione di totali orario mese e anno “provvisorio” per i dipendenti con cessazione di servizio in corso di mese.
- Aggiunti alcuni controlli sulla gestione dei turni settimanali, in creazione gruppi, e nella fase successiva all'importazione delle assenze da Argo Personale.
- Operate alcune correzioni grafiche e d'interfaccia.

## AGGIORNAMENTO PRESENZE VERS. 2.2.5

### **Calcoli personalizzati – operazione di sottrazione.**

Accedendo alla definizione dei calcoli personalizzati , alla voce di menù *Tabelle – Calcoli personalizzati*, è adesso possibile definire il segno positivo o negativo. In fase di nuovo inserimento per default il segno proposto è positivo. In fase di aggiornamento tutti il calcoli personalizzati già presenti in archivio verranno impostati con il segno positivo.

Questa nuova modalità dei calcoli personalizzati verrà riportata sia a video (*Elaborazione – Calcoli generali – Totali del giorno, Totali del mese, Totali dell'anno*) sia nelle stampe (*Stampa dettagliata, stampa cartellino*).

### **Pausa automatica.**

È stata introdotta la gestione della pausa di 30 minuti calcolata automaticamente dal programma nel caso di personale ATA che presti servizio oltre 7 ore e 12 minuti. Tale impostazione è espressamente prevista dal comma 3 dell'art. 51 del CCNL 29/11/2007.

È stata aggiunta una nuova regola per il conteggio di tempo della presenza giornaliera, da impostare tra gli attributi del giorno nell'orario di lavoro (*Tabelle – Orari di lavoro - Orari di lavoro – Timbrature dell'orario*), in cui l'utente imposta una condizione per la quale superato un certo orario prestato (editabile) deve essere automaticamente sottratto un certo tempo (editabile). L'utente sceglie pure se sottrarre l'orario per intero o solo fino alla capienza della pausa effettivamente fruita.

### **Stampa dei presenti per appello evacuazione.**

Al menù *Strumenti* è stata inserita una nuova voce *Stampa presenti per evacuazione*, necessaria per fare l'appello in caso di evacuazione dell'edificio.

La procedura effettua le seguenti azioni:

- Scarica automaticamente tutti i terminali di rilevazione presenza connessi al sistema
- Controlla su tutti gli elementi dell'anagrafe l'ultima timbratura effettuata. Se questa è una timbratura di ingresso effettuata nella giornata di oggi o di ieri, allora la persona è presente, altrimenti è assente. Ovviamente risulta assente anche se non ha alcuna timbratura.
- Viene prodotta un stampa che contiene Cognome, Nome, Orario di ingresso o di uscita (I/U HH:MM) e la dicitura Presente/Assente.

## AGGIORNAMENTO PRESENZE VERS. 2.2.4

### PROGRAMMA “MODULO REMOTO” e relativo DRIVER DI SCARICO

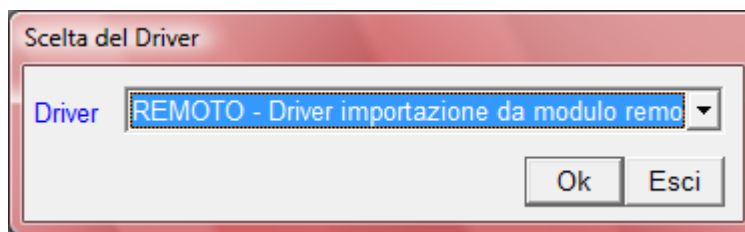
1. E' stato introdotto nuovo driver che consente ad Argo Presenze di importare i dati che sono stati prodotti con il nuovo programma di scarico su sede remota denominato “MODULO REMOTO”

MODULO REMOTO è una versione “solo driver” di Argo Presenze, pensata per consentire la spedizione dei pacchetti dati con le timbrature rilevate anche da plessi staccati dell'Ente/Scuola non interconnessi tra loro con reti VPN con la sede principale. E' possibile scaricare con Modulo Remoto in maniera promiscua sia terminali GONG che MDC. Il programma si installa mediante i nuovi cd DEMO a corredo di Argo Presenze; informazioni più esaurienti sull'installazione e sull'uso di Modulo Remoto sono disponibili sullo stesso supporto.

#### **N.B.**

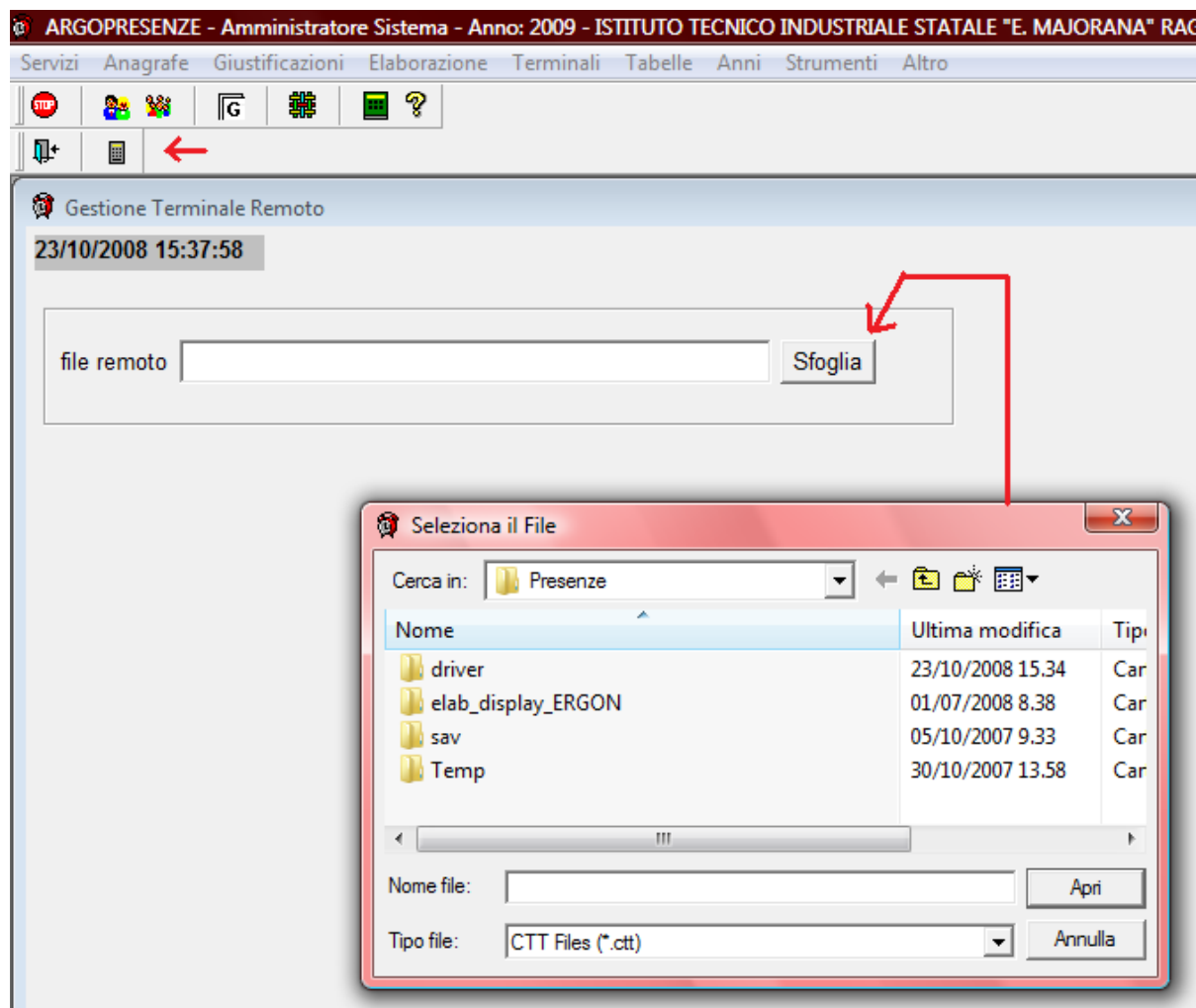
Modulo Remoto integra e sostituisce il programma-driver “Argo-MDC” che era stato introdotto in precedenza per lo scarico dei terminali MDC in sede remota. Chi lo avesse usato, può disinstallarlo a vantaggio del nuovo prodotto.

Per attivare il nuovo driver su Presenze, occorre andare su Tabelle – Configurazione dei Terminali, e poi cliccare sui Servizi – Cambia Driver;



Il Driver, importa i dati solo dai file crittografati denominati “timbpre.ctt”, prodotti dal modulo.

Per accedere al driver di scarico, e quindi prelevare i dati, andare come di consueto sul menu “Terminali”.



Cliccare su Sfoggia per selezionare il percorso dove avete preventivamente salvato il file timbre.ctt, prodotto con Modulo Remoto, e infine cliccare sul pulsante in alto a sinistra con il “telecomando” - per avviare l'importazione.

## CORREZIONI E UPGRADE DEI DRIVERS

Questo aggiornamento abilita Presenze a leggere le transazioni effettuate con i terminali MDC con release del firmware 1.0.5a e succ. e aggiorna il driver di scarico all'ultima versione attualmente disponibile (1.0.4b).

## AGGIORNAMENTO PRESENZE VERS. 2.2.3

Con questo aggiornamento viene introdotta la gestione dei nuovi rilevatori portatili Zucchetti Mdc su Argo Presenze.

### Introduzione ai nuovi dispositivi Zucchetti MDC



Si tratta di mini-rilevatori portatili con le funzionalità dei terminali fissi, dal ridottissimo ingombro e dal costo molto contenuto, che possono essere collegati al pc mediante un comunissimo cavo USB (fornito a corredo su ogni terminale).

Le timbrature possono essere riversate su Argo Presenze, o mediante connessione diretta a una porta USB oppure scaricando i terminali sulla sede distaccata e poi inviando il file con le transazioni alla sede centrale via e-mail, pendrive, floppy etc.

Questi dispositivi supportano la tecnologia plug&play e non hanno bisogno di settaggi e configurazioni particolari, una volta collegati al pc sono già pronti all'uso.

#### **Requisiti:**

Windows Xp (sp2) (configurazione e scarico)

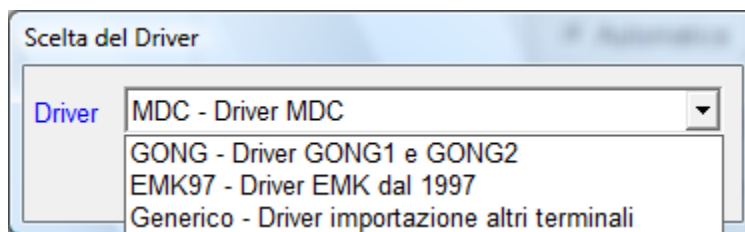
Windows Vista (solo per lo scarico)

1 slot usb/usb2 libero

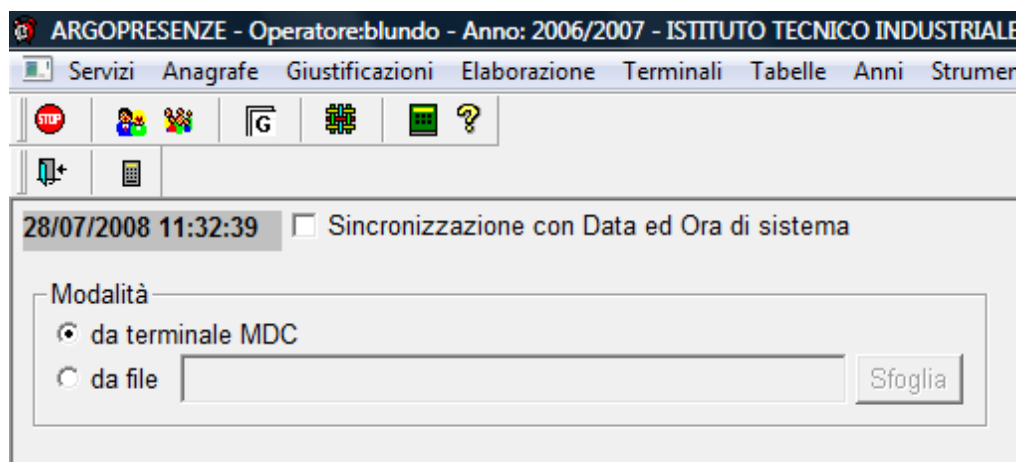
## Gestione del driver di scarico per i terminali portatili Zucchetti MDC :

E' stato aggiunto un nuovo driver nella lista dei drivers disponibili, per l'interfacciamento con i nuovi terminali portatili Zucchetti MDC.

Per sceglierlo, occorre recarsi su *Tabelle – Gestione Terminali*, e poi scegliere *Servizi – Cambia Driver*.

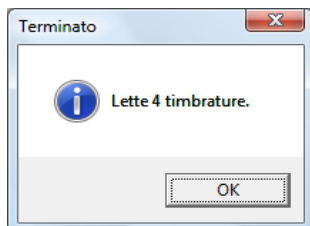


## Gestione del Driver per MDC



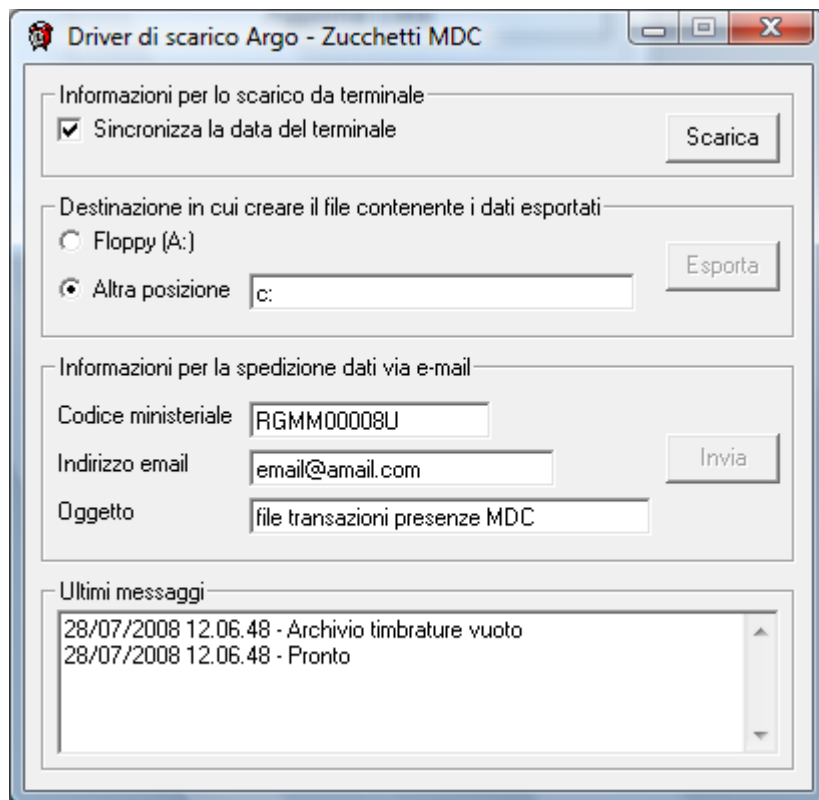
Cliccando sul menu “Terminali” si accede direttamente al driver dell'MDC; è possibile operare lo scarico diretto via USB oppure da file esterno (in formato cifrato **.ctt**)

In entrambi i casi il programma provvederà a rilevare le transazioni e darne opportuna segnalazione all'operatore.



## Driver Esterno Argo-mdc

Abbiamo inoltre predisposto un driver esterno a presenze (ARGO-MDC) che si occuperà della rilevazione dei terminali MDC sulle sedi staccate e all'eventuale spedizione di una e-mail con allegato il file (timbpre.ctt) con le timbrature.



Il software, sarà pubblicato sui nuovi cd Demo Argo e potrà essere richiesto e/o scaricato dal nostro sito.

### **Migliorie alla sicurezza:**

Si è provveduto a cifrare alcuni dati relativi alla gestione degli accessi nel database; inoltre da questa versione, si potrà accedere alla Manutenzione Archivi dalla modalità Amministratore.

### **Correzioni:**

Sono state corrette alcune anomalie funzionali presenti nelle release precedenti.

## **AGGIORNAMENTO PRESENZE VERS. 2.2.2**

### **Modifiche sulla scheda Anagrafica**

In anagrafe dipendenti, viene ampliato il campo di inserimento del numero di badge (portato da 5 a 10 caratteri) per la gestione dei seriali dei nuovi badges di prossimità read/only.

### **Gestione dei Drivers per i terminali Gong.**

In Tabelle – Configurazione Terminali, viene reso disponibile il driver specifico per i terminali con display grafico Gong P3, e per i terminali Gong P1 con lettore di carta di prossimità.

In Tabelle – Orari di lavoro – Causali, viene resa disponibile la stampa della legenda causali specifica, per i tipi di drivers suddetti.

### **Correzioni**

Corretto un bug di visualizzazione che si verificava in occorrenza della personalizzazione dei gruppi predefiniti.

## AGGIORNAMENTO PRESENZE VERS. 2.2.1

### **Editazione libera della descrizione dei gruppi predefiniti.**

A partire da questa release è stato rimosso il blocco nella modifica della descrizione dei gruppi predefiniti ATA e P\_ATA , alla voce di menù Anagrafe – Gruppi.

Laddove si rendesse necessario sarà possibile modificare la descrizione di gruppi predefiniti accedendo alla voce di menù Anagrafe – Gruppi, scegliendo uno dei gruppi predefiniti e attivando la funzione MODIFICA GRUPPO.

### **Passaggio all'anno successivo degli orari.**

È stata modificata la funzione di creazione nuovo anno , nel modulo Gestione anni, in modo da lasciare all'operatore la scelta di proporre gli orari già registrati all'anno successivo. Le opzioni di passaggio possibili sono:

*1 Passaggio automatico di tutti gli orari*

*2 Nessun Orario*

*3 Manuale*

***Passaggio automatico di tutti gli orari:*** qualora gli orari già assegnati ai dipendenti siano sostanzialmente confermati, è conveniente scegliere il passaggio automatico di tutti gli orari. In questo modo verranno riproposti esattamente gli stessi orari già attribuiti nell'anno scolastico precedente.

***Nessun Orario:*** qualora la distribuzione degli orari di servizio dei dipendenti vari sensibilmente nel nuovo anno scolastico, potrebbe risultare operativamente più conveniente non confermare all'anno successivo gli orari già attribuiti, per poter associare a ciascun dipendente il nuovo orario.

***Manuale:*** nei casi misti, cioè in presenza di orari da confermare e non, l'operatore potrà scegliere una modalità che consenta di scegliere quali orari già assegnati confermare o meno.

\*\*\*\*

### ***Sono state corrette le anomalie segnalate, elenchiamo le più significative:***

È stato corretto un errore che si verificava nella procedura *Elaborazione – Correzione errori – Tutti i dipendenti*, quando ci sono dipendenti non più in servizio nel gruppo di elaborazione, e la data di cessazione impostata è di un mese precedente.

È stata corretta un'anomalia per la quale non veniva mantenuto l'eventuale valore di inizio anno dato in input accedendo alla voce di menù *Elaborazione – Calcoli generali – Singolo*.

## **AGGIORNAMENTO PRESENZE 2.2.0**

Importazione da DTM25 e da ELEX

Sono stati implementati, tra i driver già disponibili per la rilevazione delle transazioni effettuate, altri 2 nuovi driver, rispettivamente per terminali della ditta ELEX e per i terminali della Solari stirpe DTM25.

I nuovi driver non sono ad accesso diretto ai terminali e dunque si appoggiano ai files di scarico che vengono normalmente prodotti dal driver nativo della ditta di costruzione del rilevatore.

Ecco come funziona:

- 1.Andare in Tabelle -Configurazione dei Terminali
- 2.Andare su Servizi – Cambia Driver
- 3.Nella tendina, scegliere la nuova voce “Generico

Per la rilevazione delle presenze, operare come segue:

- 1.Andare in “Terminali”
- 2.Scegliere il terminale per il quale si vuole effettuare la trascodifica
- 3.Immettere il percorso dove si trova il file da trascodificare, oppure scegliere SFOGLIA per effettuare la ricerca del file nelle sottocartelle
- 4.Cliccare sull'icona con il “telecomando” in alto a destra, oppure su Servizi – Scarica Terminale Selezionato

Se il file non è nel formato atteso, il programma darà un messaggio utente che avviserà della non compatibilità dei dati con il formato previsto

### **STAMPA RITARDI**

Realizzata una nuova stampa tabellare con riporto delle timbrature previste e reali e della differenza tra l'orario reale e l'orario di applicazione (dentro e fuori flessibilità). La stampa consente di evidenziare gli anticipi e i ritardi del dipendente nel mese

La nuova stampa si effettua in modalità di “Correzione Errori” e/o nei “Calcoli Generali”, attivando il menu Stampe – Stampa Ritardi, e può essere fatta per mese o per anno (solo in modalità Calcoli)

### **STAMPA DELLE NOTE**

Nella stampa del cartellino al pari delle indicazioni sulla modifica della timbratura, viene ora riportata anche la NOTA associata alla modifica

## **DEFINIZIONE DI PERIODO GESTIONE DEL DIPENDENTE**

Introdotta la possibilità di modificare la data di inizio (come già previsto per la data di fine) gestione del dipendente.

La procedura si raggiunge andando in ANAGRAFE – DIPENDENTI e cliccando su Servizi – Definisci Periodo di Gestione del Dipendente. La data deve essere compresa nell'anno di gestione a cui si è connessi.

Tale funzione è molto utile quando si inserisce per la prima volta un dipendente, ad esempio a metà mese, e si intende gestirlo da inizio mese; in questo caso basta spostare la data di inizio gestione a partire dal primo del mese

### **PROGRAMMA DI “GESTIONE ANNI”**

**(per chi utilizza presenze in rete con Sql Server)**

La “Gestione Anni” è un programma estratto da Presenze che consente esclusivamente di creare / cancellare e archiviare gli anni da gestire.

Il programma nasce dalla necessità di operare cancellazioni cicliche in monoutenza sull'archivio di presenze che viene normalmente gestito mediante Sql Server, evitando quindi possibili overflow di memoria, conflitti di accesso alla base dati etc.

Il programma viene installato contestualmente all'aggiornamento di presenze 2.2.0 ed esclusivamente se l'aggiornamento viene eseguito su una macchina dove non è già installato Presenze (quindi normalmente il server dedicato dove è installato il motore di rete SQL).

Il programma Presenze sui clients della rete, rimane inalterato, salvo per quanto riguarda la creazione e cancellazione degli Anni Scolastici, che dovrà essere gestita solo sul server tramite il programma “Gestione Anni”.

Per quanto riguarda invece tutte le installazioni in cui Presenze viene usato su una sola macchina (ovvero in monoutenza), non cambia assolutamente nulla.

***Sono state corrette alcune anomalie funzionali, elenchiamo le più significative***

- Corretto un errore d'allineamento dati in fase d'elaborazione, quando in un orario con uscita il giorno successivo, il dipendente usciva prima dell'ora prevista.
- Corretto un bug nella gestione Gruppi; Il programma consente adesso l'accesso e l'utilizzo dei Gruppi Operatore a tutti gli Operatori che accedono al programma.
- Corretto un errore che si verificava cambiando anno di gestione, quando dopo aver generato un nuovo anno si continuava a lavorare sul vecchio anno e si inseriva un nuovo orario di lavoro collegandolo ad un dipendente.

- Corretto un errore di calcolo su orari complessi, ove venisse applicata la pausa pranzo automatica, il programma sottraeva dalla previsione la pausa pranzo anche in giorni in cui il dipendente era formalmente giustificato.

## **AGGIORNAMENTO PRESENZE 2.1.2**

### **GESTIONE ACCESSO A PASSWORD**

E' stata introdotta la gestione obbligatoria degli accessi al programma, mediante password Operatore, gestita da un "Amministratore di Sistema".

Per tale motivo, Il programma assegnerà in automatico la password "base" di primo accesso, **"supervisor"**; essa rimarrà inizialmente valida sia per accedere come "Operatore" che per l'"Amministratore del sistema" e dovrà essere modificata entro pochi giorni. N.B.: Qualora fosse già stata usata una precedente password per accedere al programma, si continuerà a usare la stessa password per accedere come "Operatore".

Inoltre è stato aggiunto anche un sistema di controllo della scadenza delle password: il programma prevederà che si debbano cambiare ogni 2 mesi dal momento in cui sono state generate o cambiate.

Non è previsto l'utilizzo della stessa password per periodi consecutivi, in nessuna modalità.

### **PRECARICAMENTO GIUSTIFICATIVI**

Con questo aggiornamento vengono importati nella tabella Giustificativi (ad Ore ed a Giorni), le codifiche che individuano le tipologie di assenza usate nel programma Argo Personale. Eventuali codifiche già presenti e inutilizzate nella tabella dei Giustificativi ad Ore (GAO), che invece sono di norma usate come Giustificati a Giorni (GAG), verranno automaticamente rimosse dalla rispettiva tabella. Questo consentirà di alleggerire la tabella Giustificativi e rendere più snella l'assegnazione dei Giustificativi in assegnazione Giustificazioni e/o in fase di correzione degli orari.

### **RIATTIVAZIONE HELP IN LINEA**

Da questa versione viene riattivato l'Help in linea, immediatamente accessibile dal menu "Altro" – "Ricerca per Aiuto Su".

L'Help è stato ampliato con tutte le ultime modifiche apportate su Presenze 2.1.0

## **IMPORTAZIONE DELLE ASSENZE DA ARGO PERSONALE o DA SISSI**

E' stata introdotta la possibilità di importare le assenze caricate nel programma Argo Personale o da Sissi tramite l'area di interscambio.

Vi consigliamo di seguire questa traccia:

1. Attivate la procedura da ALTRO – IMPORTA DATI – DA STANDARD DI INTERSCAMBIO DATI.
2. Verrà proposta la cartella di default dove normalmente si trovano i files per l'interscambio (c:\argo\scambio); cliccate su SFOGLIA.
3. Selezionate il file interessato (VPANAGRA.zip per importare le anagrafiche, VPFASPER.zip per importare le assenze. N.B.: Presenze usa il VPFASPER.zip per l'importazione delle sole assenze, quindi si aspetta che i dati anagrafici dipendenti per i quali si vogliono importare le assenze siano già caricati. Se così non fosse, procedete per prima all'importazione dei dati anagrafici usando la stessa procedura e selezionando il VPANAGRA.zip).
4. Scegliere “Dipendente”, “Gruppo”, o “Tutti i Dipendenti”, nel riquadro di selezione; impostare infine un intervallo di tempo valido entro il quale si vuole limitare l'importazione delle assenze. Al termine premete OK

Al termine della procedura di importazione delle assenze, il programma darà un avviso sul numero dei Giustificativi e delle Assenze importate (sotto forma di Giustificativi a Ore e/o a Giorni) su Presenze.

Il buon esito dell'importazione potrà essere verificato tramite il pulsante di ricerca e modifica in tabella Giustificazioni, inserendo dipendente e intervallo di ricerca.

### **CORREZIONI**

Corretta una anomalia riscontrata durante l'importazione dei dati anagrafici dal Personale mediante XML Argo;

## **AGGIORNAMENTO ARGO PRESENZE 2.0.2**

- ◆ Predisposto il programma per la gestione della definizione di presenze STAND. Questa importante definizione di presenze, viene applicata a **TUTTI I DIPENDENTI DI DEFAULT**, salvo modifiche dell'operatore in anagrafe.  
Per tale motivo, essendo bloccata in precedenza, non era possibile interagire direttamente per selezionare quali CAUSALI e/o GIUSTIFICATIVI era necessario includere nella definizione di presenze ordinaria.  
Una volta aggiornato il programma
- 1. RECAATEVI subito in proc. TABELLE – DEFINIZIONI DI PRESENZA;
- 2. selezionate la voce scritta in rosso: STAND – DEFINIZIONE DI PRESENZA STANDARD e cliccate su DETTAGLI.
- 3. Apparirà una videata con CAUSALI e GIUSTIFICATIVI da voi gestiti, ma saranno TUTTI DESELEZIONATI.
- 4. Selezionate con il mouse, le CAUSALI e i GIUSTIFICATIVI da includere per il calcolo dei totali di presenza. Tutte le causali non selezionate VERRANNO CONTEGGIATE A PARTE.
- 5. Salvate

## **AGGIORNAMENTO ARGO PRESENZE 2.0.1**

- ◆ Corretti problemi di time-out sullo scarico con alcuni terminali Gong della serie 1 e il driver di scarico nuovo della Zucchetti vers. 3.4.0. Reintrodotta driver vers. 3.3.8
- ◆ Corretta la mancata visualizzazione dei scroll-bar in elaborazione - controllo errori - tutti i dipendenti
- ◆ Corretto il problema di mancato accesso all'anno corrente dopo un cambiamento di anno da servizi - cambia anno di lavoro.
- ◆ Aggiunto nella lista di aggiornamento un controllo sulla presenza di Anni non conformi o non previsti. In taluni casi dava un errore durante la procedura di aggiornamento.

## AGGIORNAMENTO ARGO PRESENZE SCUOLE 2.0.0

### GESTIONE ANNI

La Gestione ANNI è ora PARAMETRICA. Le Scuole che hanno da sempre gestito l'anno SOLARE ovvero dal 1 Gennaio al 31 Dicembre, potranno creare un periodo successivo, intermedio (di 6 mesi), per allinearsi alla gestione ad ANNO SCOLASTICO compreso tra il 1 Settembre e il 31 Agosto del successivo A.S.

|          |            |
|----------|------------|
| 1/1/2003 | 31/12/2003 |
| 1/1/2004 | 31/12/2004 |
| 1/1/2005 | 31/8/2005  |
| 1/9/2005 | 31/8/2006  |
| 1/9/2006 | 31/8/2007  |

Ad esempio:

In questo esempio l'anno di transizione è il 2005.

Per ragioni di stabilità funzionale l'anno nuovo si può inserire solo a partire dall'ultimo periodo presente in tabella, ed esempio se io ho solo l'anno 2005/2006 mi verrà proposto come data inizio 1/9/2006.

Rimane all'operatore la scelta della data di chiusura dell'anno creato.

### GESTIONE ORARI AMPLIATA

Si tratta di una modifica importante, la gestione degli orari è stata ampliata con NUOVE FUNZIONI.

Facendo click sul nome del giorno, ad esempio "LUNEDI", compare una nuova schermata che consente la gestione dei limiti massimi di timbrature, causali e giustificativi.

Facendo doppio click sull'intervallo orario è invece possibile accedere alle opzioni AVANZATE sull'orario; con la possibilità di abilitare relazioni minime/massime tra gli intervalli di timbrature / prevedere l'uscita al giorno successivo, e molto altro ancora.

### GESTIONE GIUSTIFICATIVI A ORE/GIORNI

E' Stata introdotta la gestione dei giustificativi A ORE e A GIORNI, nella tabella delle giustificazioni, nelle elaborazioni, nei calcoli e nelle stampe ed in ogni altra parte del programma interessata alla modifica. Questo consente all'operatore di tenere conteggi separati; ad esempio tra Permessi e Ferie fruiti rispettivamente ad ORE e a GIORNI lavorativi.

## **ELABORAZIONE E CALCOLI SEPARATI**

E' stata separata la gestione delle elaborazioni e dei calcoli dei totali per mese/anno.

In fase di ELABORAZIONE rimane possibile operare le modifiche all'orario specificato, fare le stampe delle sole timbrature e le stampe dettagliate con l'esclusione dei totali per mese e anno.

Nella gestione dei CALCOLI è possibile osservare e stampare i totali per mese e per anno. Una importante novità è il fatto che il programma fa i calcoli di fine anno comunque, anche in presenza di errori bloccanti (rossi) escludendo quindi le parti di orario che non riesce a calcolare.

In fase di calcolo è stato introdotto inoltre un sistema rapido per aprire l'ELABORAZIONE (doppio click su mese in rosso/blu), senza chiudere la procedura, correggere, salvare, e tornare in itinere ai totali.

## **LISTA PRESENTI**

Aggiunta la possibilità in ELABORAZIONE – STAMPE – LISTA PRESENTI, di stampare un report completo con i presenti / assenti / giustificati selezionati in quel dato momento.

## **IMPORTAZIONE ANAGRAFI DA EMOLUMENTI E PERSONALE**

E' stata introdotta una funzione di importazione delle anagrafi rispettivamente da Emolumenti Windows e Personale Windows, mediante Area Interscambio oppure mediante XML (le procedure corrispettive di esportazione XML nei suddetti programmi sono però ancora in fase di aggiornamento). Al termine il programma stampa un report con le nuove anagrafi introdotti per modificarne poi i parametri di orario e calendario da programma.

## **SINCRONIZZAZIONE DELLA BASE DATI**

E' Stata introdotta una routine di controllo e aggiornamento (dove necessario) del programma, ad ogni suo ri-avvio. Questo consente di mantenere la base dati sempre aggiornata rispetto alla versione del programma.

## **GESTIONE COPIE DI SICUREZZA**

E' Stata introdotta la funzione di backup di libreria dei programmi Argo, si potrà dunque fare le copie di sicurezza agevolmente da programma su floppy oppure su qualsiasi altra destinazione. La procedura è accessibile da SERVIZI – COPIE DI SICUREZZA.

## **FINE RAPPORTO**

Introdotta il concetto di FINE RAPPORTO, è possibile in ANAGRAFE assegnare ad un dipendente una data di fine servizio. Il programma in elaborazione segnerà i giorni del mese fuori dal servizio in GRIGIO SCURO e farà ugualmente i calcoli conteggiando solo la parte prevista. Si accede in ANAGRAFE DIPENDENTI, da SERVIZI – FINE RAPPORTO di lavoro.

## **CORREZIONI E MODIFICHE**

### **GRUPPI OBBLIGATORI**

E' Stato immesso un controllo che obbliga in anagrafe per i nuovi dipendenti l'associazione a due gruppi fondamentali: DOCENTI / ATA. Ovviamente il dipendente potrà far parte anche di altri gruppi creati. Ciò per agevolare ovviamente l'elaborazione per gruppi.

### **SCARICO TIMBRATURE SEMPRE NELL'ANNO DI LAVORO**

E' stato immesso un controllo in fase di scarico da terminale, se delle timbrature avviene in un anno a cui non si è connessi, il programma propone la tabella di cambio dell'anno per la connessione oppure per la creazione di un nuovo periodo.

### **CAUSALI MODIFICABILI**

Si tratta di una grossa opportunità, quella di modificare le causali anche nel tipo, in itinere all'anno scolastico; in precedenza un controllo bloccava le causali già usate. Questo nuovo livello di "libertà" deve essere usato con cognizione di causa, perché modificare la tipologia ad una causale influisce direttamente su elaborazione calcoli e totali.

### **VARIE CORREZIONI E AGGIORNAMENTI**

- Aggiornata la tabella dei comuni (codici codex, nuove province etc.)
  - Rese auto-adattabili le finestre di input e di stampa per la risoluzione video corrente.
  - Corretti gli errori in creazione anno (errore anno 1)
  - Corretti gli errori di presenza a causa di causali e timbrature non valide
- Corretto l'errore di invio/sincronismo anagrafica con i terminali GONG con ID superiore a 1
- Spostate alcune voci di menu e uniformate agli standard Argo
  - Aggiunta la voce di libreria Argo in Altro – Informazioni Su

**Distinti Saluti**  
**Argo Software**